



japāner

Japāner-b Mérnöki Tanácsadó Kft.

iroda: 1089 Budapest, Reguly Antal u. 24.

postacím: 2890 Tata, Bezerédi u. 9.

telefon / fax: 1/789-9146

japaner@japaner.hu

www.japaner.hu

AKADÁLYMENTESÍTÉSI TERVFEJEZET

Zsebi Baba Bölcsőde felújítása

2900 Komárom, Petőfi S. út
Hrsz.: 5486

Építtető:
Komárom Város Önkormányzata
2900 Komárom, Szabadság tér 1.

2017. október



MEGLÉVŐ ÁLLAPOT:

Az ingatlan Komáromban, a Petőfi Sándor úton helyezkedik el, szabadonálló beépítésű. Az épület földszintes, két egységből áll külön bejárattal, az egyikben foglalkoztatók, a másokban főként kiszolgáló helyiségek kaptak helyet.

Az épület egy irányból közelíthető meg gyalogosan és gépjárművel.

Az épület padlószintje a járda szintjéhez képest 50 cm-rel magasabban helyezkedik el.

A járdaburkolatok kissé egyenetlenek, akadálymentes parkoló nem készült, de az épülethez telken belül külön parkoló nem tartozik.

A bejáratoknál három lépcsőfoknyi szintkülönbség van. A meglévő bejárati nyílászárók nem biztosítják a megfelelő nyílásszélességet.

A közlekedő geometriája többnyire alkalmas az akadálymentes közlekedésre.

A belső ajtók többnyire biztosítják a megfelelő nyílásszélességet, akadálymentes WC nem található az épületben.

Infokommunikációs akadálymentesítési elemek nem készültek eddig.

TERVEZETT ÁLLAPOT:

A tervezési program szerint az építtető a bölcsőde korszerűsítését tervezi. A program keretében az akadálymentes megközelítés a foglalkoztatók bejáratánál megoldódik és itt egy akadálymentes WC is készül. A foglalkoztatók megközelíthetősége biztosítva lesz.

A fizikai- mellett infokommunikációs akadálymentesítés is készül.

A beruházás során projektarányos akadálymentesítés történik.

A beruházó célja olyan épület létrehozása, ami mindenki által kényelmesen és biztonságosan használható, beleértve a különböző fogyatékosági osztályokat is.

Az egyetemes tervezés elve

azt jelenti, hogy a minket körülvevő világot (épített és mesterséges környezetet) nem átalakítani szükséges a fogyatékkal élő személyek szükségletei szerint, hanem eleve úgy kell azt megtervezni, hogy mindenki számára is hozzáférhető és használható legyen, beleértve a fogyatékkal élő személyeket, időseket, gyermekeket, nőket, férfiakat.

Az egyetemes tervezés során a következő kritériumokat szükséges szem előtt tartani:

- *A tervezés során a lehető legtöbb használói igény figyelembevétele*
- *Az egyénre szabhatóság figyelembevétele (flexibilitás)*
- *Az egyéni segédeszközök használatának, kapcsolódásának biztosítása*

Az egyetemes tervezés egy olyan tervezési stratégia, amely gyakorlásával olyan termékek jönnek létre, amelyek különleges tervezési megoldások és adaptáció nélkül biztosítják a lehető legtöbb ember számára a legteljesebb és legönállóbb használhatóságot.



A lentebb bemutatott megoldások az egyetemes tervezés elveinek megfelelően lettek megtervezve.

Akadálymentesítési koncepció:

Külső kialakítás: Az épület tervezett akadálymentes bejárata körül akadálymentes járda készül.

Épületbe való bejutás biztosítása: A tervezett akadálymentes bejáratnál lévő szintkülönbség áthidalása akadálymentes rámpa építésével történik, akadálymentesítés szempontjából megfelelő méretű és kialakítású bejáratni nyílászáró készül.

Belső vízszintes közlekedés: A közlekedők átjárhatósága és a helyiségekbe való bejutás biztosítva lesz.

Helyiségek használata: Az épületben egy akadálymentes WC készül. A helyiségek geometriája és berendezése lehetővé teszi az akadálymentes használatot.

Info-kommunikációs akadálymentesítés: Az akadálymentes helyiségek bejárata előtt funkciójelölő táblák lesznek felszerelve.

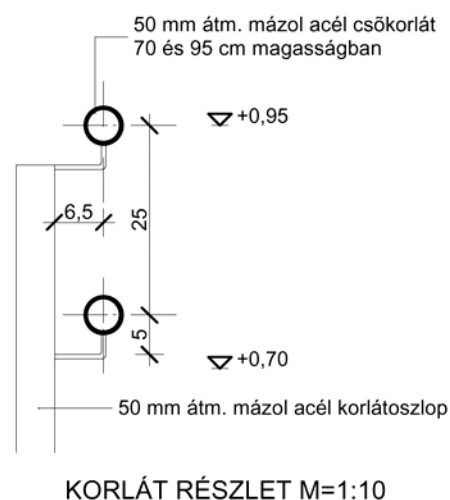
Külső kialakítás:

Külső akadálymentes közlekedés biztosítása: Az épület akadálymentes bejárata körül szilárd egyenletes burkolatú járda készül. A járda lejtése haladási irányban 1:20-nál keresztirányban 1:50-nél nem nagyobb. Szélessége mindenhol eléri a 120 cm-t. A járda síkján nincsenek akadályok amik a járda szélességét szűkítenék, valamint a járda fölött sem találhatóak belógó akadályok.

Épületbe való bejutás biztosítása:

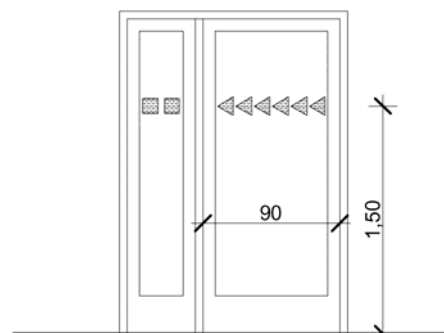
Az épület és a járda szintje közötti 50 cm szintkülönbség áthidalására kétkarú akadálymentes rámpa készül.

A tervezett rámpa meredeksége 5 %-os, szabad szélessége 150 cm. A rámpa fagyálló, csúszásmentes burkolattal készül. A rámpa végein biztosított a kerekesszékekkel történő megforduláshoz szükséges 150 cm átmérőjű hely. A rámpa mentén, egyik oldalon kétsoros, 70 és 95 cm magasan kontrasztos színű kapaszkodó fut végig. A kapaszkodók lekerekített végekkel készülnek, túlnyúlásuk a rámpától 30 cm. A legurulás ellen kerékvető szegély véd.





A bejárati ajtó egyszárnyú. A tervezett külső és belső ajtók egyaránt biztosítják - kétszárnyú ajtó esetén egy szárny nyitásakor is - az akadálymentes bejutáshoz szükséges 90 cm szabad nyílásszélességet. A nyílászárók legfeljebb 2 cm magas küszöbvel készülnek. A tokszerkezetek, a nyílószárnyak, valamint a kilincsek, fogantyúk kontrasztos színezéssel készülnek. Az üvegezett felületek szemmagasságban, 1,5 m magasan jól láthatóan, fóliázással lesznek ellátva, egyértelműen jelölve a fix és a nyíló szárnyakat. A bejáratok előtti terület egyenletes, káprázásmentes világítást kap.



AJTÓK JELÖLÉSE M=1:50

Az esetlegesen elhelyezendő szőnyegek a burkolatba süllyesztve, süppedésmentes, legfeljebb 6 mm-es szálmagasságú anyagból készülnek.

Az elhelyezendő rácsok a burkolatba süllyesztve, kiemelhető, tisztítható kivitelben készülnek. A rácsok ill. lábtörők rácsainak lyukmérete 2 cm-nél nem nagyobb. (Hosszirányú nyílások esetén azok a menetirányra merőlegesen futnak.)

Épületen belüli vízszintes közlekedés:

A belső közlekedőterek szélessége megfelelő, kerekesszékek érkezők számára is elegendő a hely a közlekedéshez, a megforduláshoz (min. 150 cm). A helyiségek megközelíthetőek akadálymentesen.

A tervezett burkolatok csúszásmentes és matt felületűek, tükröződést, káprázást nem okoznak. A terek könnyebb érzékelhetőségére a közlekedőkben kontrasztos lábazati sávok készülnek a padlóburkolat anyagából, vezetősávok kialakítása a közlekedő terek geometriájából következően nem indokolt. A közlekedők és közösségi terek egyenletes, káprázás- és tükröződésmentes megvilágítást kapnak.

A tervezett ajtók hagyományos nyílószárnyal (nem lengőszárnyal) készülnek, szabad nyílásméretük - kétszárnyú ajtó esetén egy szárny nyitásakor – legalább 90 cm. (Ez kétszárnyú ajtóknál vagy aszimmetrikus ajtószárnyakkal, vagy legalább 200-as névleges méretű ajtókkal érhető el.) A küszöbök legfeljebb 2 cm magassággal, lekerekített kivitelben készülnek. Az ajtókeretek, ajtólapok kontrasztos színűek, a kilincsek könnyen markolhatóak, 'C' profilúak, szintén kontrasztos kivitelben. Az üvegezett felületek szemmagasságban, 1,5 m magasan jól láthatóan, fóliázással lesznek ellátva, egyértelműen jelölve a fix és a nyíló szárnyakat.

A berendezések elhelyezésénél ügyelni kell arra, hogy azok a közlekedést, a nyílászárók használatát ne zavarják.

Helyiségek használata:

Helyiségek:

Az akadálymentes használatra szánt terek, helyiségek mérete megfelelő a használatához. A tervezett padlóburkolatok csúszásmentesek, egyenletesek, káprázást, tükröződést nem



okoznak. A helyiségeken belüli szabad mozgás, a kerekesszékekkel történő megforduláshoz szükséges 150 cm átmérőjű terület biztosított.

A helyiségek ajtói a fentebb részletezetteknek megfelelően akadálymentesen használhatóak (biztosítva a szükséges nyílásszélességet, megfelelő küszöbvel és vasalattal készülnek stb.).

Az egyes helyiségekben gondot kell fordítani arra, hogy a berendezési tárgyak és azok elhelyezése is biztosítsa az adott tér akadálymentes használatát (pultok, asztalok térdszabad kialakítása, szükséges helyigény biztosítása a fix és mozgatható bútorok között is stb.).

Berendezési tárgyak:

A berendezési tárgyak és burkolatok kiválasztásakor kontrasztos színhasználatra kell törekedni. Az akadálymentes használatra szolgáló helyiségekben a bútorok, berendezések akadálymentes használatát biztosítani kell.

A berendezések elhelyezésénél ügyelni kell arra, hogy azok a közlekedést, a nyílászárók használatát ne zavarják: az ajtó azon oldalán, ahová nyílik, a kilincs felőli részen legalább 55 cm, a másik oldalon legalább 30 cm széles szabad hely legyen.

Akadálymentes mellékhelyiség kialakítása: Az akadálymentes mellékhelyiség ajtaja 100/210-es, kifelé nyílik, belül 75 cm magasságban behúzó karral van felszerelve. A zárnak kívülről nyithatónak kell lenni. A helyiségben sötétebb csempeburkolat készül, amely kontrasztosan kiemeli a szaniterek színét. A WC kagyló hosszmérete min. 70 cm, a fal felőli oldalára fix derékszögű 5 cm átmérőjű rozsdamentes, fém kapaszkodó kerül a tervek szerint, melynek a vízszintes szára 75 cm magasságban lesz. A kapaszkodónak a WC elejétől való

túlnyúlása kb. 10 cm. A 46 cm magas WC ülőkéje impregnált fa, vagy vastagabb műanyag, hátul fém rögzítéssel elmozdulás ellen, amelyet a vízszintes nyíróerők okozhatnak. A WC ülőke folytonos kialakítású (elől nem szakad meg). A WC kagyló másik oldalára a falra egy 80 cm hosszú, -5 cm átmérőjű felhajtható rozsdamentes fém kapaszkodó kerül. A WC kagyló egyik oldalán 90 cm szabad szélességű hely áll rendelkezésre.

A WC papír tartó a WC-n ülve is elérhető helyre kerül, a felhajtható kapaszkodó alá 70 cm magasságban. A



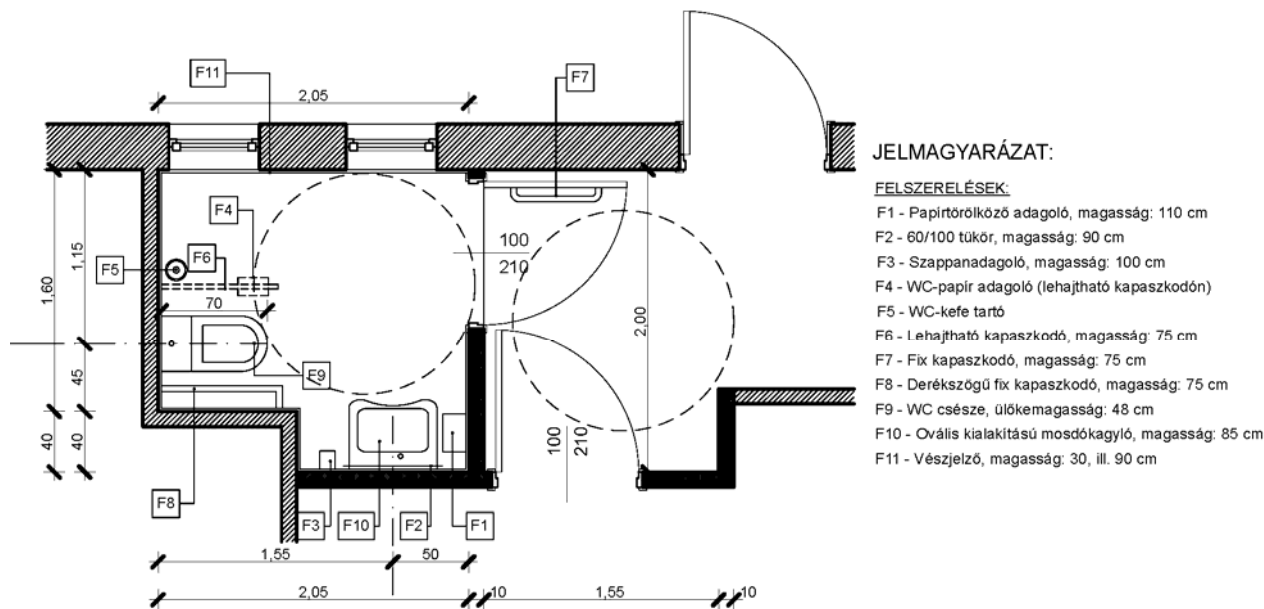
mosdókagyló konkáv kiképzésű, egykarú csaptelepet érdemes alkalmazni, a szappanadagoló és a kézszáritó, ill. a papírtörölő adagoló kerekesszékből elérhető magasságba kerül. A mosdó felett 0,50/1,00 m méretű tükör kerül elhelyezésre 0,90 m -es magasságban.

A mosdó szifonja olyan kialakítású, hogy térdszabad mozgást biztosít a kerekesszékekben ülő embernek is. A mosdó elhelyezése min. 40 cm tengelytávolságra történik az oldalfaltól. A villanykapcsoló 1,10 m magasra kerül. A WC közelében vészjelző csengőt kell





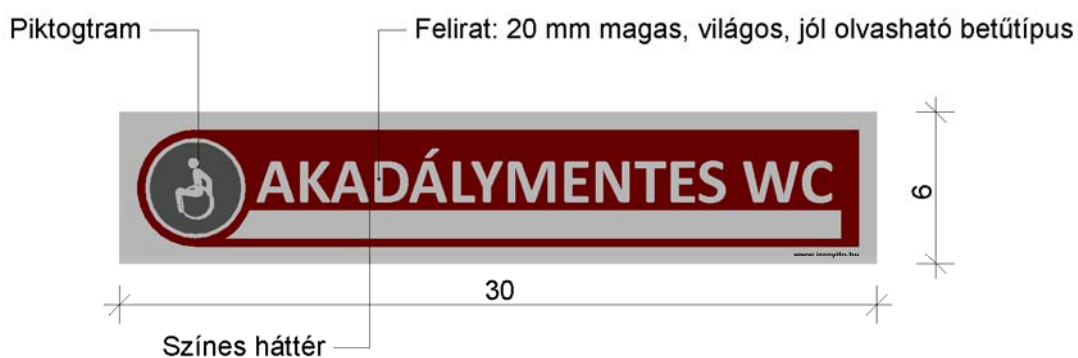
elhelyezni 30 és 90 cm magasságban, amely a WC előtti közlekedőben hangjelzést ad. Az ajtóra 'C' profilú, kontrasztos kilincs lesz felszerelve.



AKADÁLYMENTES WC ALAPRAJZA M=1:50

Info-kommunikációs akadálymentesítés:

A közlekedőről nyíló helyiségek ajtóival mellett *funkciójelző táblák* készülnek sík és Braille felirattal, ahol lehetséges piktogrammal is jelölve az adott helyiség funkcióját.



Funkciójelző tábla

Elhelyezés: ajtó kilincses oldala mellett a padlószíntől 1,20-1,50 m magasságban



Funkciójelző táblák optimális kialakítása:

A kb. 30*6 cm-es alumínium - fóliázott plexi anyagú táblák az adott helyiség ajtója mellett 120-150 cm magasan kerülnek elhelyezésre, sötét (színes) alapon fehér, vagy egyéb világos színű, jól olvasható betűtípussal feliratozva, piktogrammal is jelölve az adott funkciót.

Tata, 2017. október hó

Schenk Attila
É-11-0280
okl. építésmérnök
rehabilitációs szakmérnök



Rehabilitációs szakmérnöki nyilatkozat

Alulírott Schenk Attila igazolom, hogy a „Zsebi Baba Bölcsőde felújítása” (2900 Komárom, Petőfi S. út, Hrsz.: 5486) című pályázat műszaki tervdokumentációját megvizsgálva, a tervezett tevékenységgel teljesülnek a projektarányos akadálymentesítés követelményei, az akadálymentesítés teljes körűen megfelel az OTÉK előírásainak, valamint a „Segédlet a közszolgáltatások egyenlő esélyű hozzáféréseinek megteremtéséhez” c. dokumentumban foglaltaknak.

Tata, 2017. október hó

Schenk Attila
É-11-0280
okl. építésmérnök
rehabilitációs szakmérnök